



**СОВЕТ
СОВЕТСКОГО СЕЛЬСКОГО ПОСЕЛЕНИЯ
НОВОКУБАНСКОГО РАЙОНА**

РЕШЕНИЕ

от 23.03.2014

№ 146

ст. Советская

Об определении границ прилегающих к некоторым организациям и объектам территорий, на которых не допускается розничная продажа алкогольной продукции на территории Советского сельского поселения Новокубанского района

В соответствии с Федеральным законом от 22 ноября 1995 года № 171-ФЗ «О государственном регулировании производства и оборота этилового спирта, алкогольной и спиртосодержащей продукции и об ограничении потребления (распития) алкогольной продукции», постановлением Правительства Российской Федерации от 27 декабря 2012 года № 1425 «Об определении органами государственной власти субъектов Российской Федерации мест массового скопления граждан и мест нахождения источников повышенной опасности, в которых не допускается розничная продажа алкогольной продукции, а также определении органами местного самоуправления границ прилегающих к некоторым организациям и объектам территорий, на которых не допускается розничная продажа алкогольной продукции», Уставом Советского сельского поселения Новокубанского района, Совет депутатов Советского сельского поселения решил:

1. Определить на территории Советского сельского поселения Новокубанского района минимальное значение расстояния от детских, образовательных, медицинских организаций, объектов спорта, оптовых и розничных рынков, вокзалов, аэропортов, мест массового скопления граждан и мест нахождения источников повышенной опасности до границ прилегающих территорий, на которых не допускается розничная продажа алкогольной продукции – 300 метров.

2. Принять способ расчета расстояния от организаций и (или) объектов, указанных в пункте 1 настоящего решения, до границ прилегающих территорий в виде кратчайшего расстояния по пешеходной доступности от входа для посетителей на обособленную территории (при наличии таковой) или от входа для посетителей в здание (строение, сооружение), в котором расположена

организация и (или) объект (при отсутствии обособленной территории).

3. Утвердить схемы границ прилегающей территории для следующих организаций:

1) МОБУСОШ № 9 – станция Советская, улица К. Маркса, 139 (приложение № 1);

2) МОБУСОШ № 10 – станция Советская, улица Первомайская, 12 (приложение № 2);

3) МОБУООШ № 27 – станция Советская, улица Октябрьская, 356 (приложение № 3);

4) МОБУООШ № 30 – село Радищево, улица Школьная, 35 (приложение № 4);

5) МОБУДОД ДЮСШ «Надежда» – станция Советская, улица Бурдовой, 45 (приложение № 5);

6) МОБУДО «Дом детского творчества» – станция Советская, улица Ленина, 258 (приложение № 6);

7) Поликлиника – станция Советская, улица Первомайская, 14 (приложение № 7);

8) МОБУСОШ № 18 – хутор Родниковский, улица Мира, 39 (приложение № 8);

9) МКУК «Советский КДЦ» – станция Советская, улица Ленина, 291 (приложение № 9);

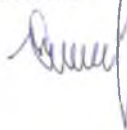
10) Советская участковая больница МБУЗ ЦРБ Новокубанского района – станция Советская, улица Ленина, 264/1 (приложение № 10).

4. Считать утратившими силу Решение Совета Советского сельского поселения Новокубанского района от 20 ноября 2013 года № 366 «Об определении границ прилегающих к некоторым организациям и объектам территорий, на которых не допускается розничная продажа алкогольной продукции на территории Советского сельского поселения Новокубанского района».

5. Контроль за выполнением настоящего решения возложить на комиссию Совета Советского сельского поселения Новокубанского района по нормотворчеству и контролю за исполнением органами и должностными лицами Советского сельского поселения Новокубанского района полномочий по решению вопросам местного значения (Е.В. Заднепровскую)

6. Решение вступает в силу со дня его официального опубликования

Глава Советского сельского поселения Новокубанского района



С.Ю. Копылов

Председатель Совета Советского сельского поселения Новокубанского района



С.Ю. Гуров

СХЕМА

Границ прилегающих к организациям и объектам на которых не допускается розничная продажа алкогольной продукции в Советском сельском поселении.



МОБУСОШ №9 –станция Советская, улица К.Маркса,139

СХЕМА

Границ прилегающих к организациям и объектам на которых не допускается розничная продажа алкогольной продукции в Советском сельском поселении



МОБУСОШ №10 —станция Советская, улица Первомайская, 12

СХЕМА

Границ прилегающих к организациям и объектам на которых не допускается розничная продажа алкогольной продукции в Советском сельском поселении.



МОБУООШ №27 –станция Советская, улица Октябрьская, 356

Приложение № 4

к решению Совета Советского сельского поселения
Новокубанского района от 23.05.2017 № 176

СХЕМА

Границ прилегающих к организациям и объектам на которых не допускается
розничная продажа алкогольной продукции в Советском сельском поселении



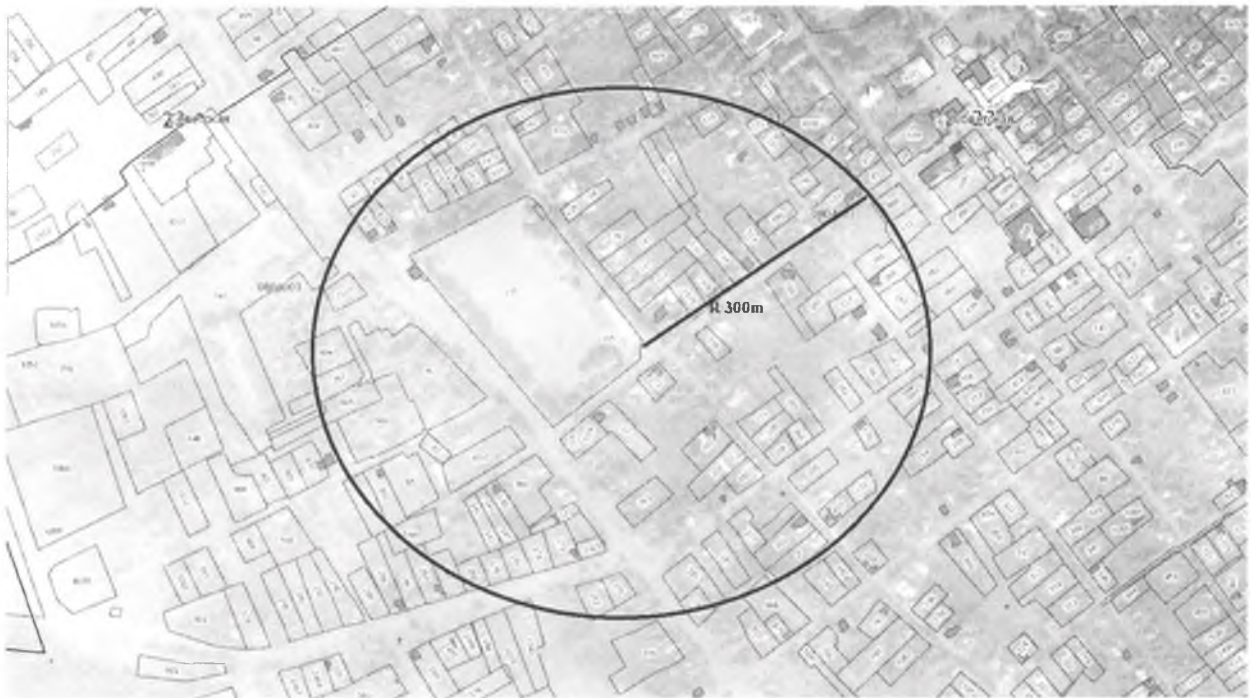
МОБУООШ № 30-село Радищево, улица Школьная, 35

Приложение № 5

к решению Совета Советского сельского поселения
Новокубанского района от 25.03.2012 № 146

СХЕМА

Границ прилегающих к организациям и объектам на которых не допускается розничная продажа алкогольной продукции в Советском сельском поселении.



МОБУДОД ДЮСШ «Надежда»-станция Советская, улица Бурдовой, 45

Приложение № 6
к решению Совета Советского сельского поселения
Новокубанского района от 23.03.10.12 № 176

СХЕМА

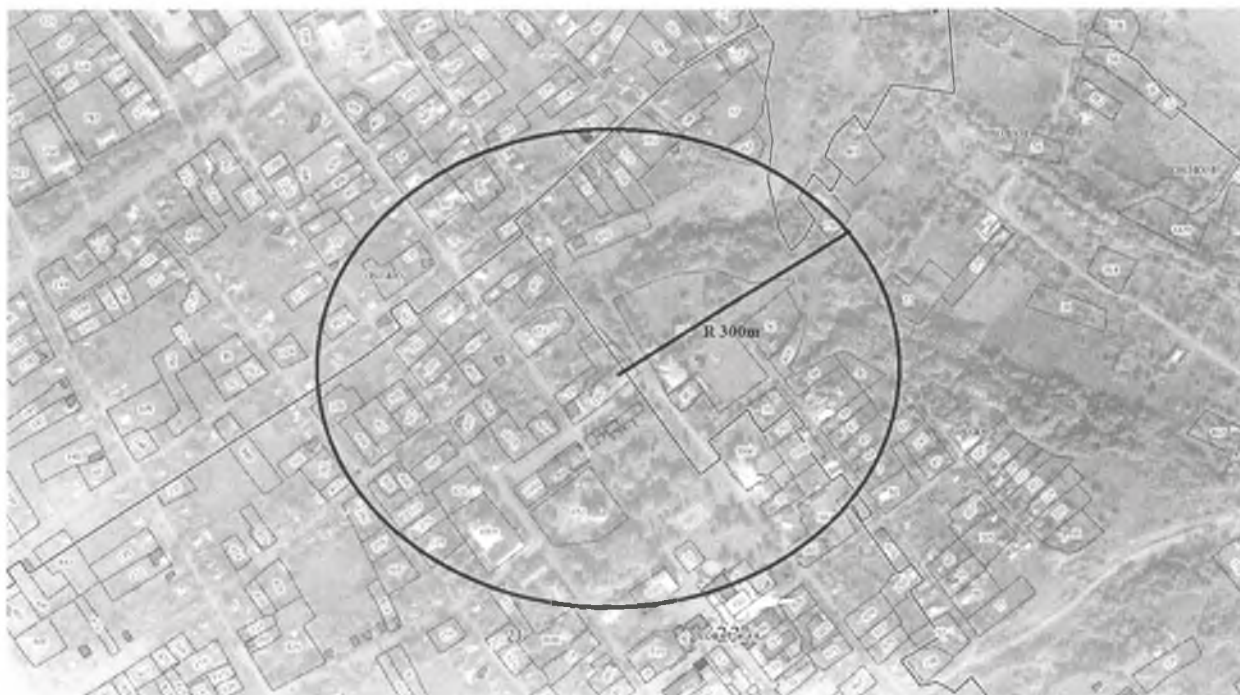
Границ прилегающих к организациям и объектам на которых не допускается розничная продажа алкогольной продукции в Советском сельском поселении.



МОБУДО «Дом детского творчества»-станция Советская, улица Ленина, 258

СХЕМА

Границ прилегающих к организациям и объектам на которых не допускается розничная продажа алкогольной продукции в Советском сельском поселении.



Поликлиника станица Советской, станица Советская улица Первомайская, 14

Приложение № 8
к решению Совета Советского сельского поселения
Новокубанского района от 23.03.2017 № 176

СХЕМА

Границ прилегающих к организациям и объектам на которых не допускается розничная продажа алкогольной продукции в Советском сельском поселении.



МОБУСОШ № 18- хутор Родниковский, улица Мира, 39

Приложение № 9
к решению Совета Советского сельского поселения
Новокубанского района от « 23 » 05 2017 № 176

СХЕМА

Границ прилегающих к организациям и объектам на которых не допускается розничная продажа алкогольной продукции в Советском сельском поселении.



МКУК «Советский КДЦ»-станция Советская, улица Ленина, 291

Приложение № 10
к решению Совета Советского сельского поселения
Новокубанского района от « 25 » 03 2017 № 176

СХЕМА

Границ прилегающих к организациям и объектам на которых не допускается розничная продажа алкогольной продукции в Советском сельском поселении.



Советская участковая больница МБУЗ ЦРБ Новокубанского района -станция
Советская, улица Ленина, 264/1